

COME AGGIORNARE IL FIRMWARE SUI DISPOSITIVI ADSL D-LINK SERIE DSL-XXXT

INDICE MANUALE DI ISTRUZIONI

INDICE MANUALE DI ISTRUZIONI	1
PREMESSA	2
SALVATAGGIO DELLA CONFIGURAZIONE CORRENTE IN USO SUL DISPOSITIVO.....	3
AGGIORNAMENTO FIRMWARE DEL DISPOSITIVO.....	6
RIPRISTINO DELLA CONFIGURAZIONE DI FABBRICA (FACTORY DEFAULT)	14
Ripristino della configurazione di fabbrica (factory default) tramite pulsante di reset.....	14
Ripristino della configurazione di fabbrica (factory default) tramite menù di configurazione via interfaccia Web.....	15
RIPRISTINO DELLA CONFIGURAZIONE CORRENTE IN USO SUL DISPOSITIVO	18

PREMESSA

La presente procedura guidata è valida per tutti i dispositivi Broadband ADSL D-Link (modem e router) modelli DSL-300T, DSL-502T, DSL-504T e DSL-G604T.

Per l'aggiornamento del firmware dei dispositivi Broadband ADSL D-Link modelli DSL-300T, DSL-502T, DSL-504T e DSL-G604T si consiglia di :

- ✓ Per tutti i dispositivi, disconnettere il cavo ADSL RJ11 dal dispositivo
- ✓ Solo per i router modelli DSL-502T, DSL-504T e DSL-G604T, disconnettere tutti i PC eventualmente collegati alla LAN e lasciare collegato solo quello utilizzato per eseguire l'aggiornamento firmware sul dispositivo

L'aggiornamento del firmware dei dispositivi Broadband ADSL D-Link modelli DSL-300T, DSL-502T, DSL-504T e DSL-G604T avviene in due fasi, caricando alternativamente due file nella seguente serie :

1° fase :

- ❖ caricamento del file di esempio **DLinkEU_DSL-300T_ZIPB_kernel_V1.00B02T02.EU.20040428**

2° fase :

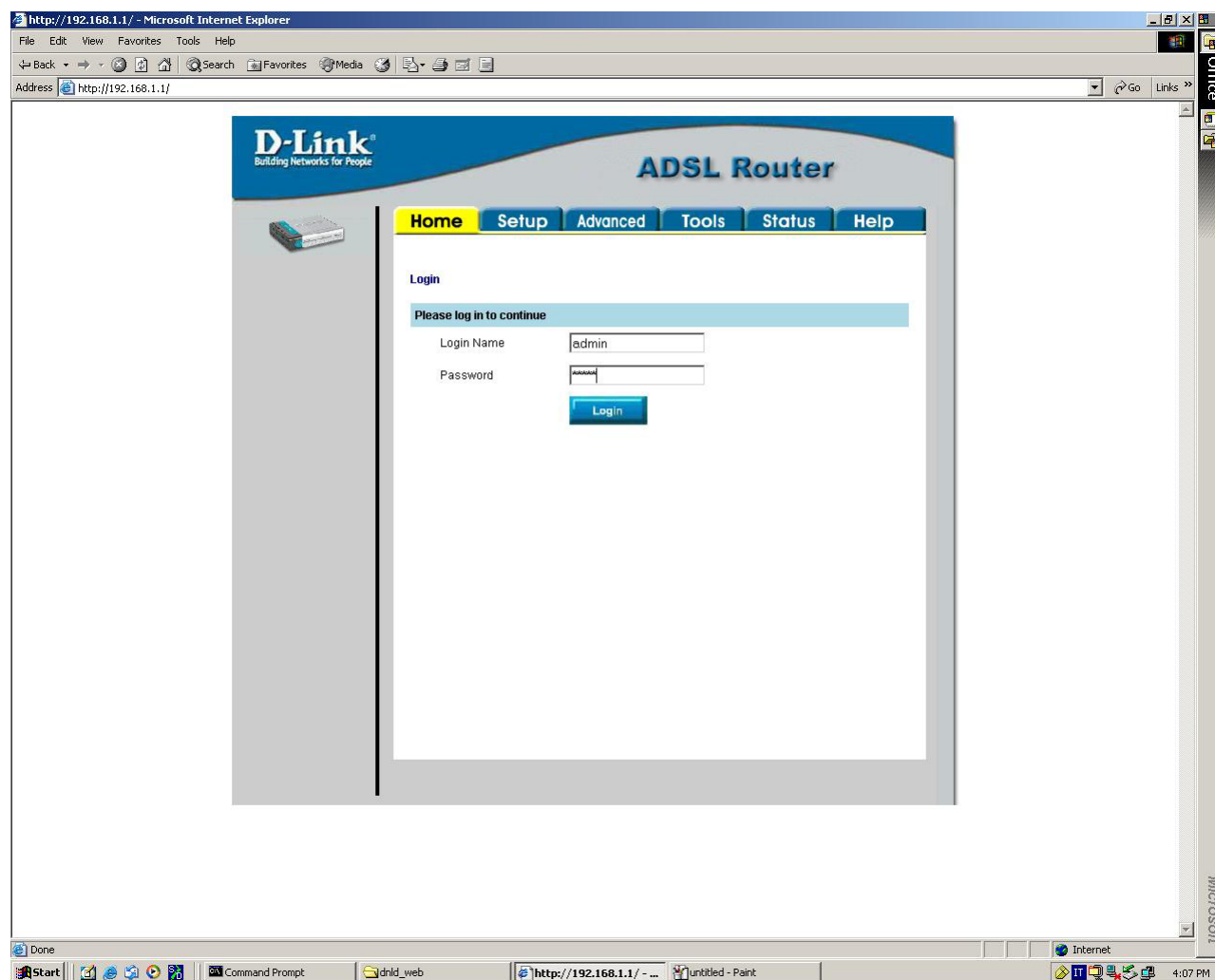
- ❖ caricamento del file di esempio **DLinkEU_DSL-300T_ZIPB_fs_V1.00B02T02.EU.20040428**

In altre parole occorre caricare prima il KERNEL del firmware (**kernel**) e successivamente il FILE SYSTEM (**fs**) del firmware stesso.

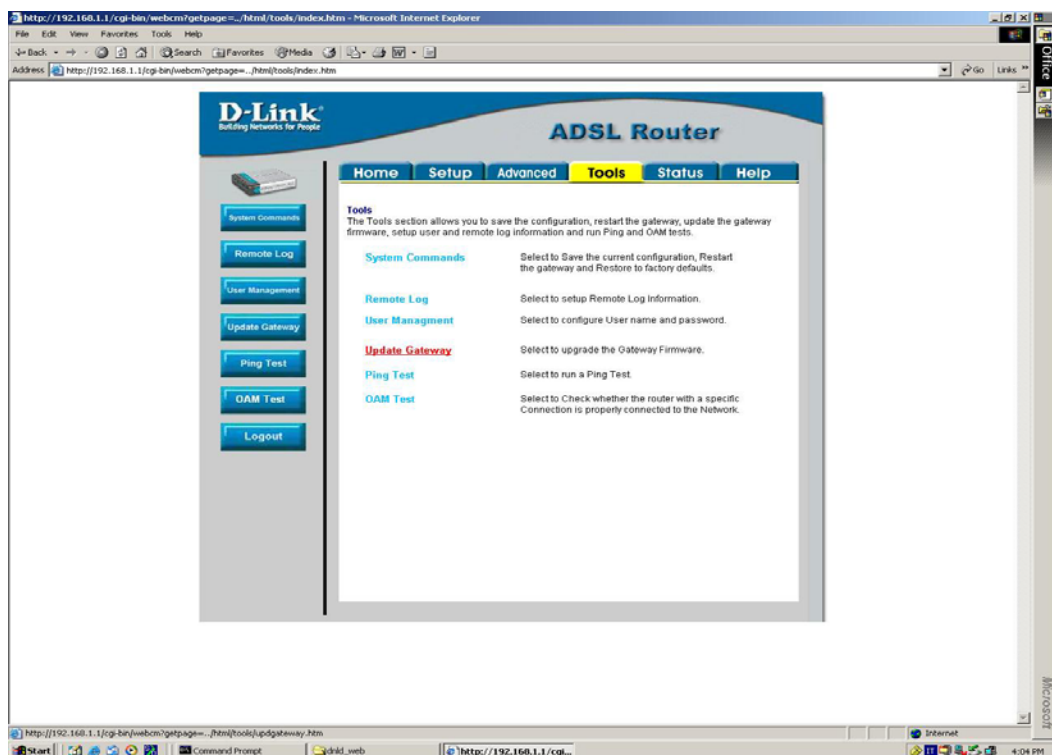
NOTA IMPORTANTE : l'inversione di caricamento dei file sopra elencati potrebbe arrecare danni irreparabili al dispositivo stesso. Prestare molta attenzione nella scelta del file corretto secondo le fasi di caricamento descritte sopra.

SALVATAGGIO DELLA CONFIGURAZIONE CORRENTE IN USO SUL DISPOSITIVO

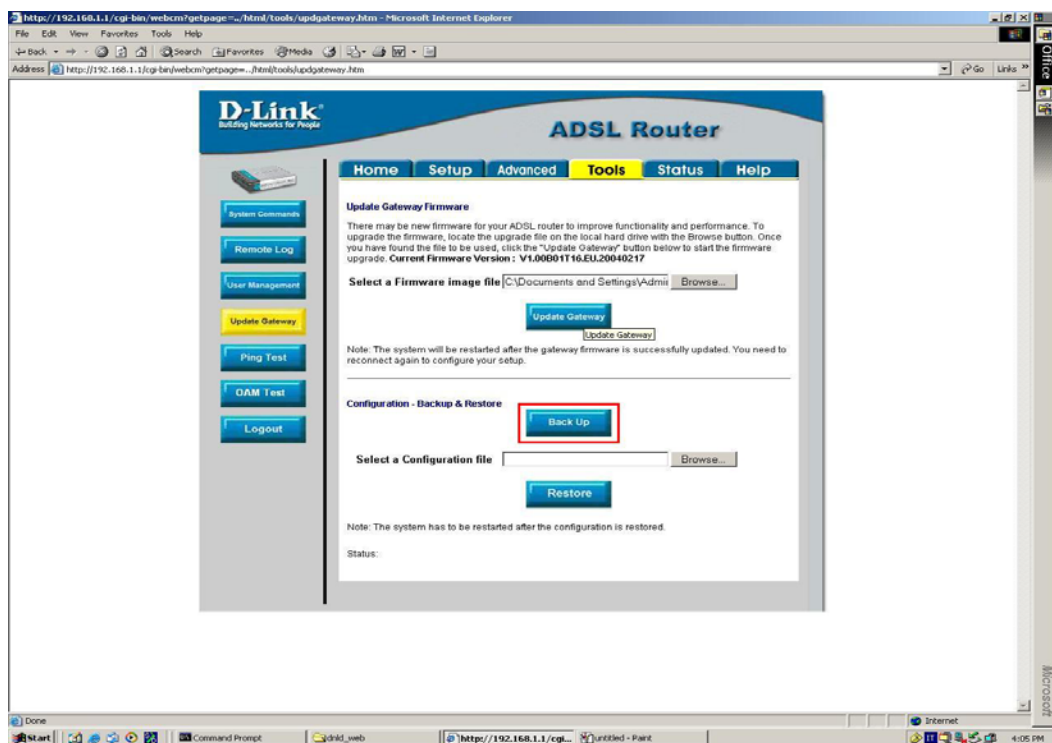
Per accedere al menù di configurazione del dispositivo, aprire il browser Internet e digitare nel campo indirizzo la seguente URL <http://192.168.1.1>. Inserire nome utente e password per l'accesso alla pagina principale del menu di configurazione del dispositivo



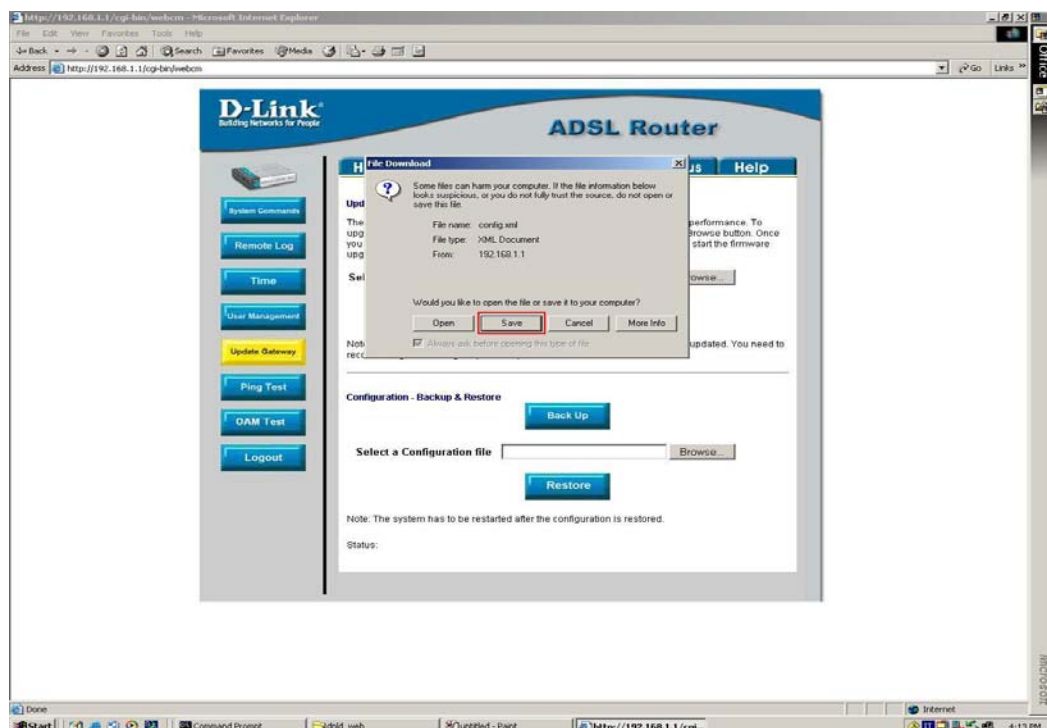
Dalla pagina principale del menu di configurazione selezionare il menu **TOOLS** → **UPDATE GATEWAY**



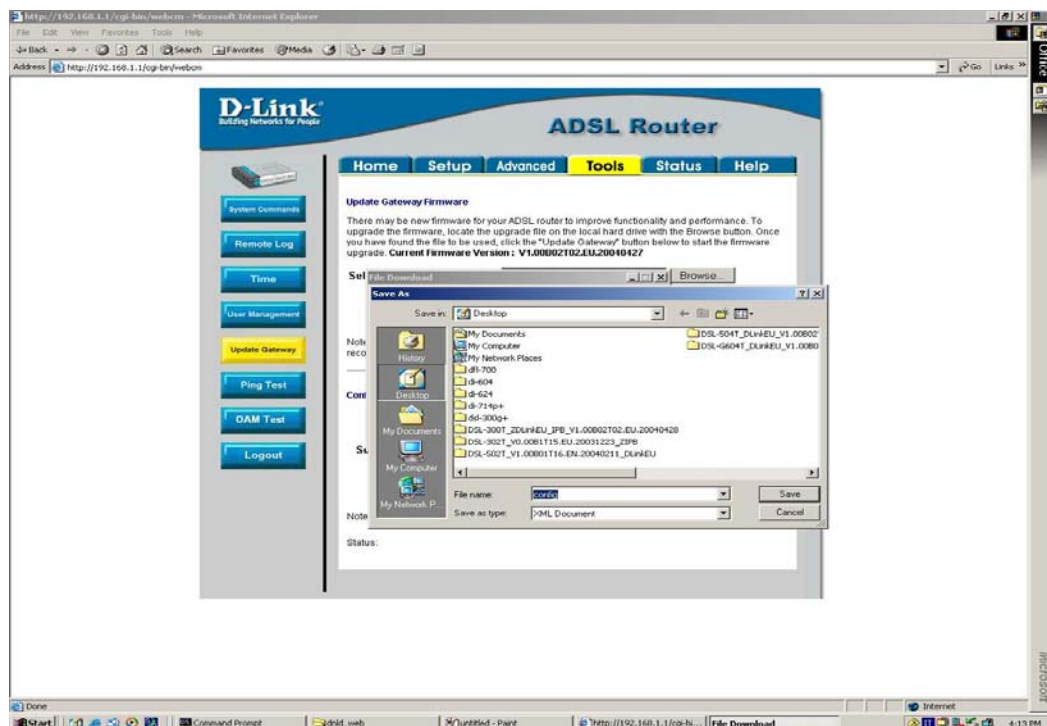
Cliccare sul tasto **BACKUP**



Cliccare sul tasto SAVE per confermare il salvataggio della configurazione



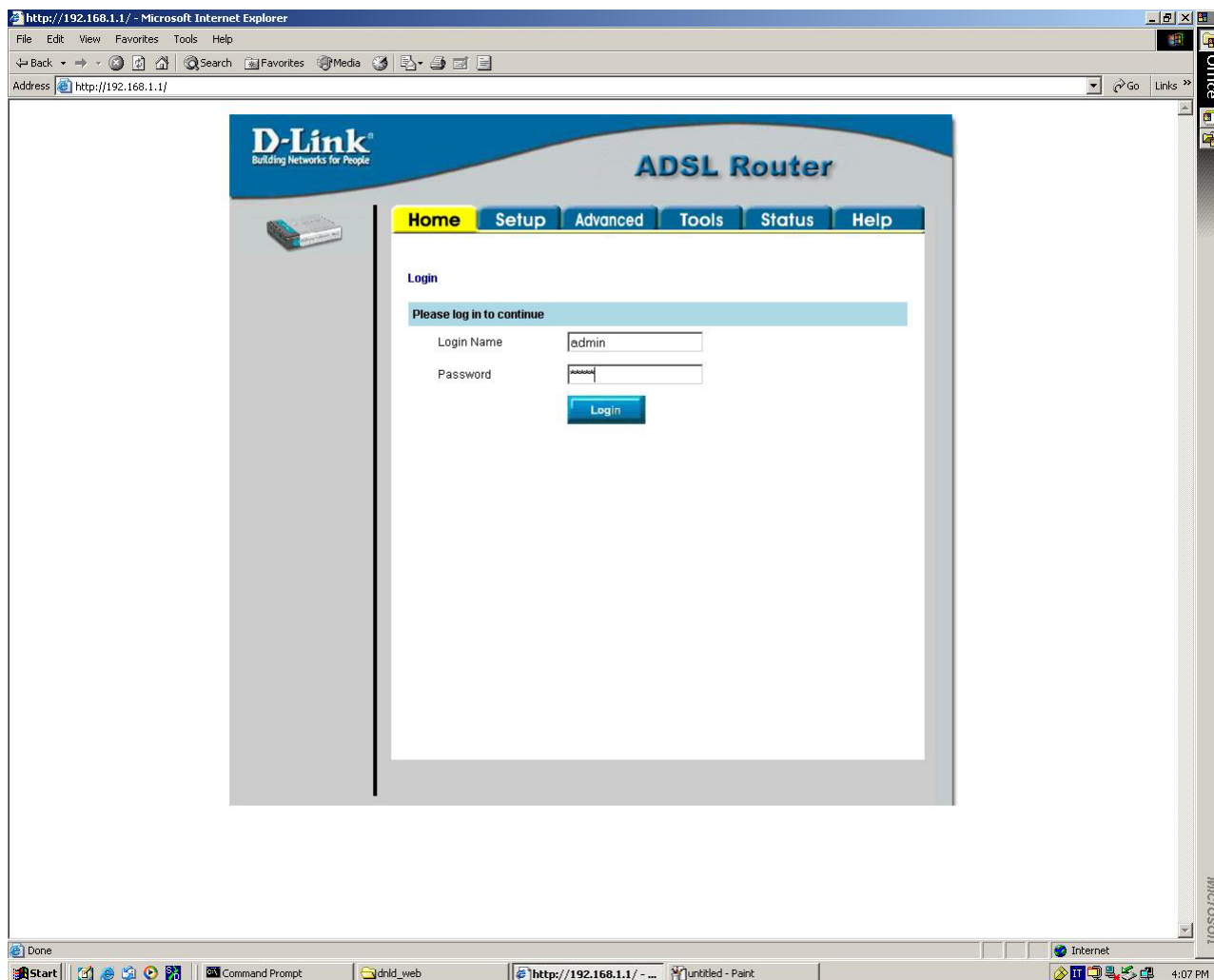
Confermare il nome file, il directorio di salvataggio del file e poi cliccare sul tasto SAVE



Il salvataggio della configurazione corrente in uso sul dispositivo è avvenuta in modo corretto.

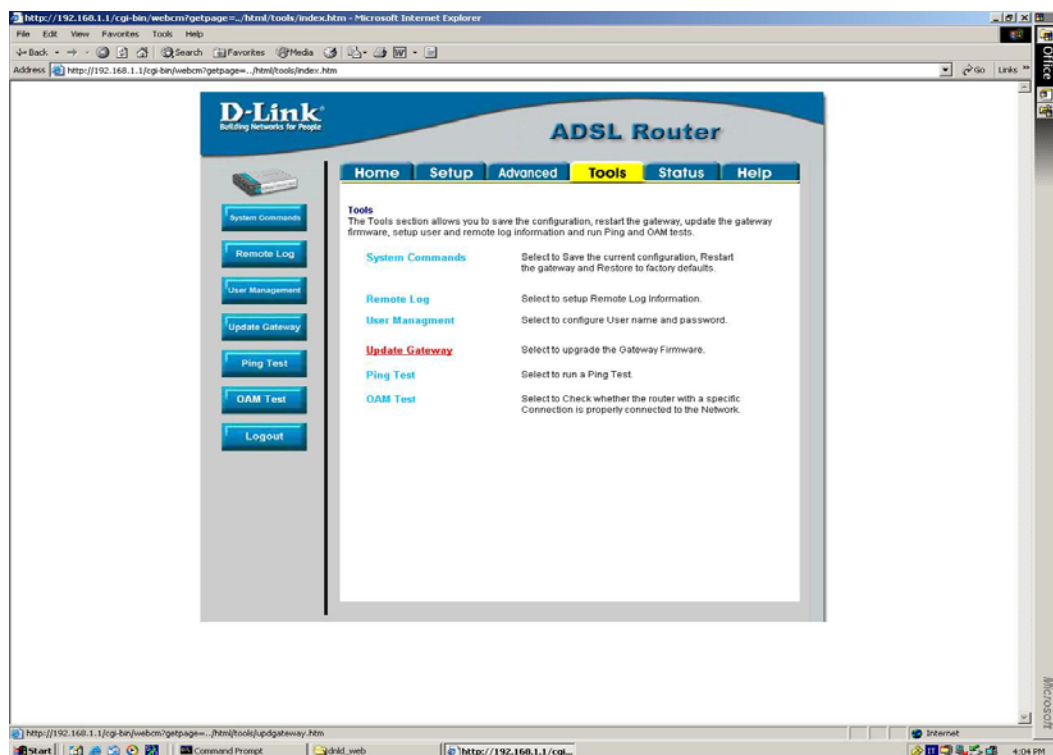
AGGIORNAMENTO FIRMWARE DEL DISPOSITIVO

Per accedere al menù di configurazione del dispositivo, aprire il browser Internet e digitare nel campo indirizzo la seguente URL <http://192.168.1.1>. Inserire user e password per l'accesso alla pagina principale del menu di configurazione del dispositivo

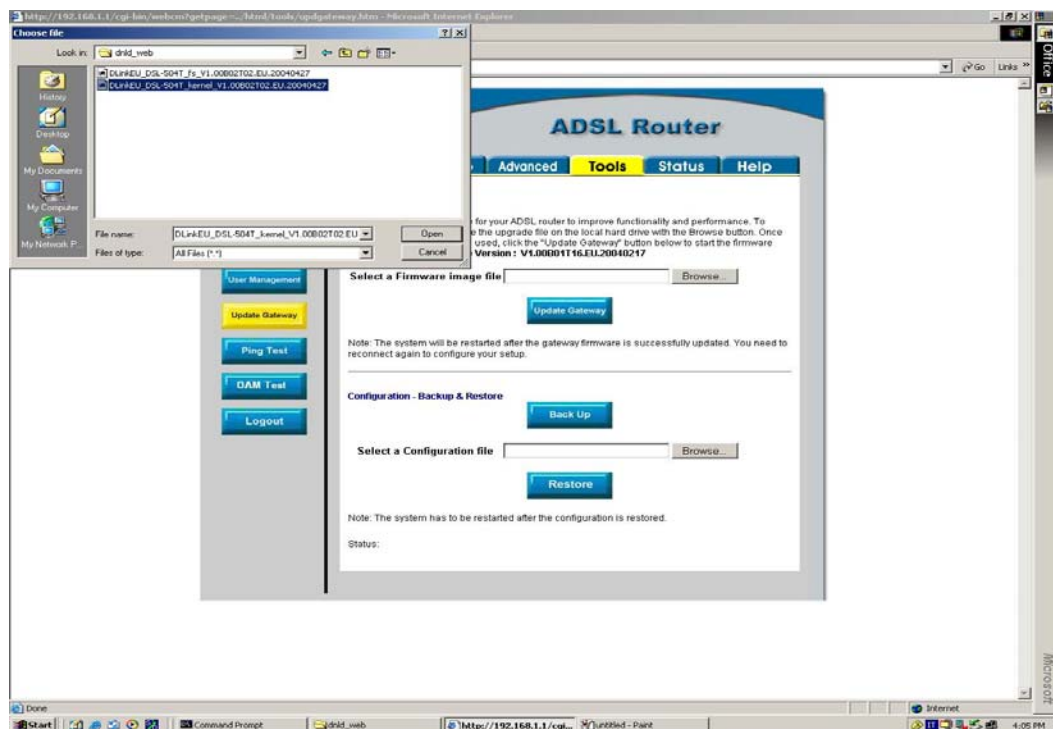


Prima di procedere con l'aggiornamento del firmware si consiglia di salvare la configurazione del dispositivo (vedi capitolo SALVATAGGIO DELLA CONFIGURAZIONE CORRENTE IN USO SUL DISPOSITIVO)

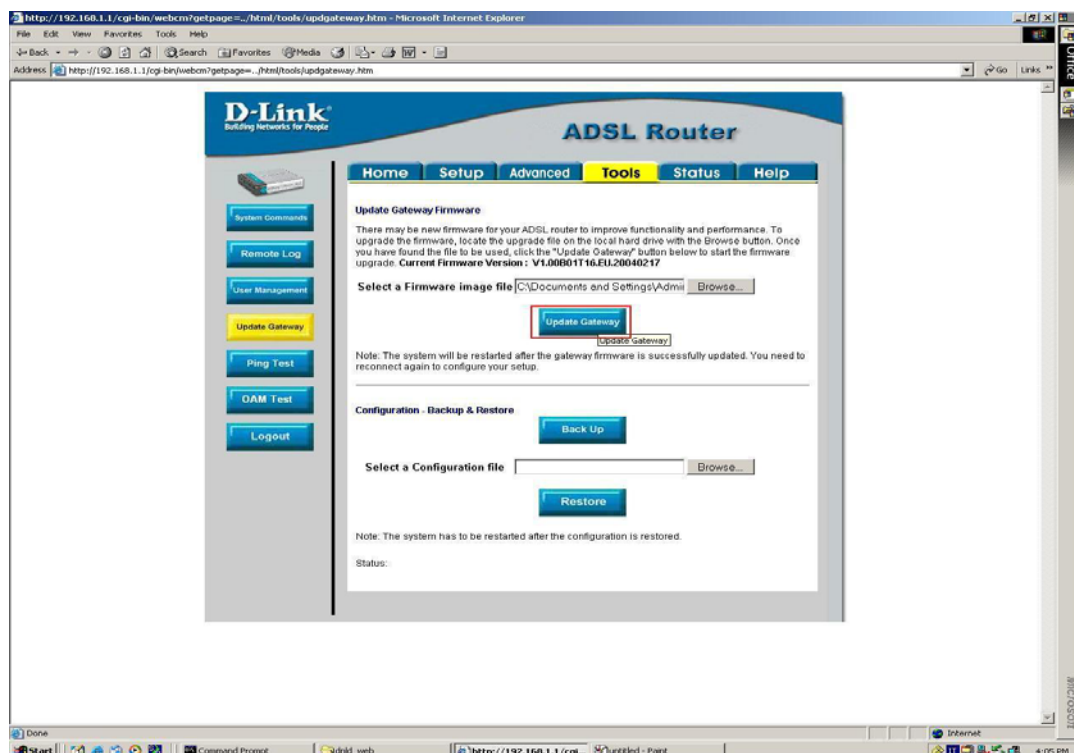
Dalla pagina principale del menu di configurazione selezionare il menu **TOOLS** → **UPDATE GATEWAY**



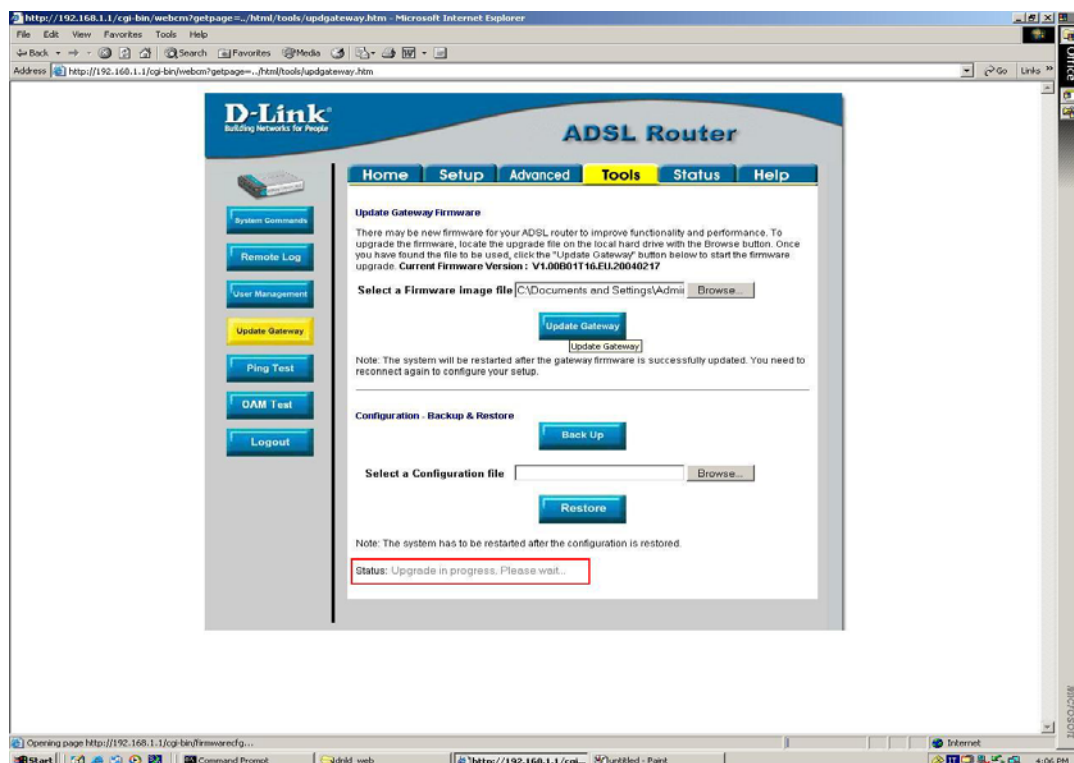
Cliccare sul tasto **BROWSE** e scegliere il primo dei due file per eseguire l'aggiornamento. Il primo file da scegliere è quello contenente la dicitura **"kernel"**. Cliccare sul tasto **OPEN** per chiudere la finestra.



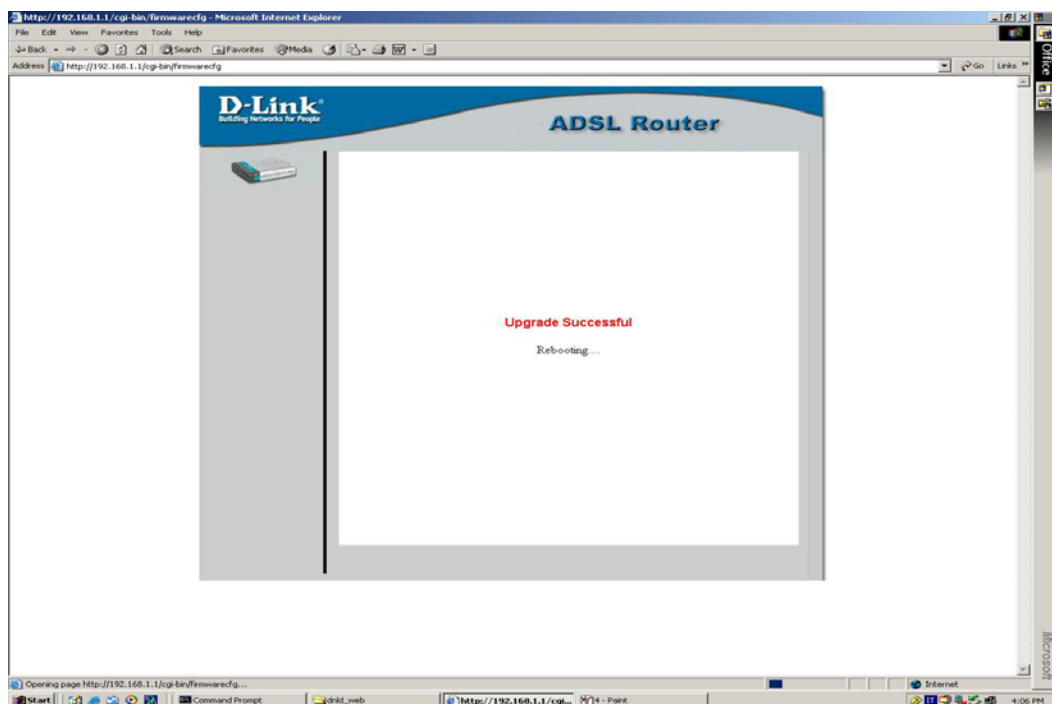
Cliccare sul tasto UPDATE GATEWAY per dare inizio alla operazione di aggiornamento



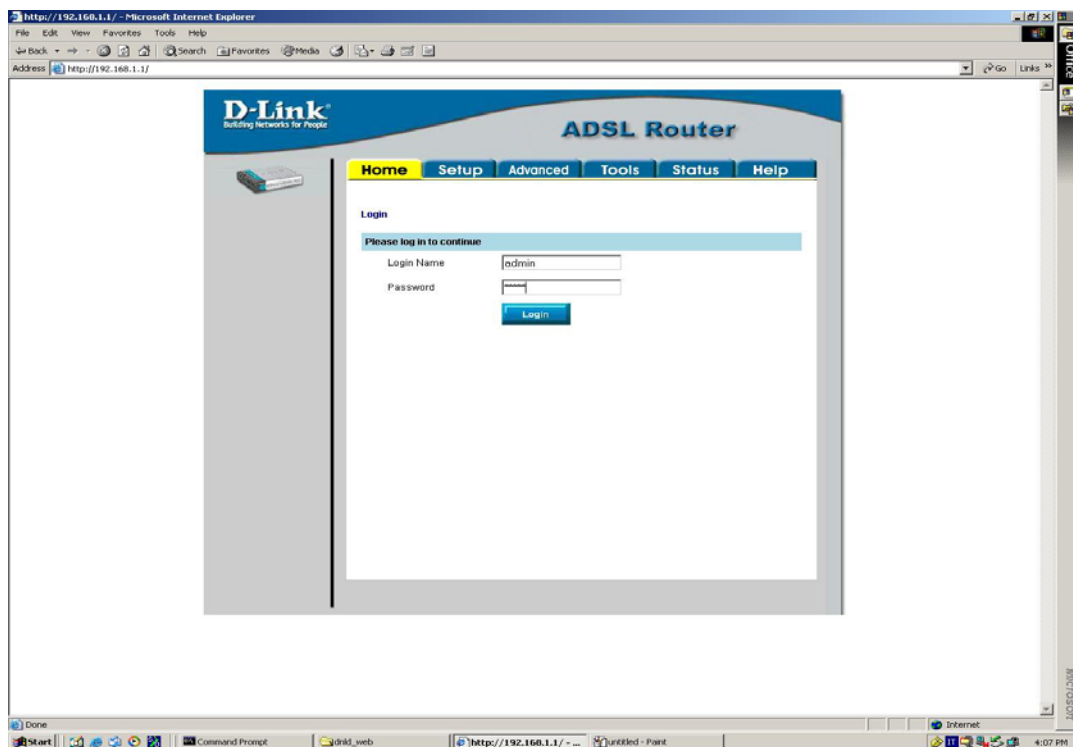
Attendere qualche istante perché l'aggiornamento del firmware venga completato



Al termine dell'aggiornamento, il dispositivo eseguirà un riavvio automatico

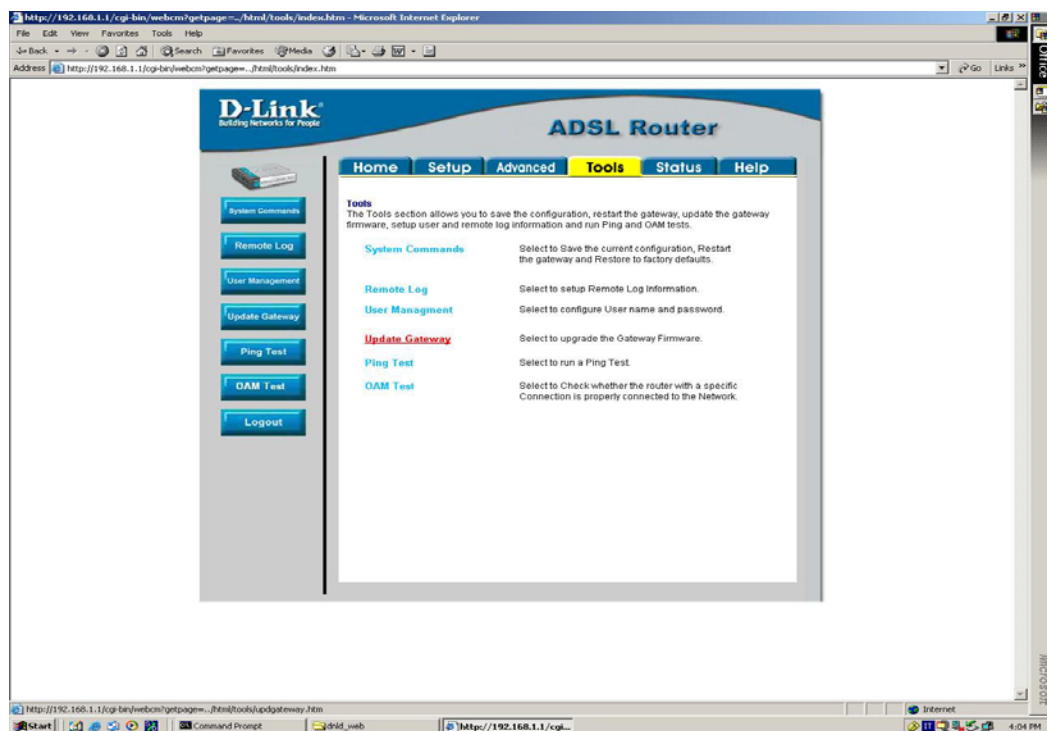


Terminato il riavvio del dispositivo, comparirà la pagina principale del menu di configurazione. Inserire user e password per l'accesso al menu di configurazione.

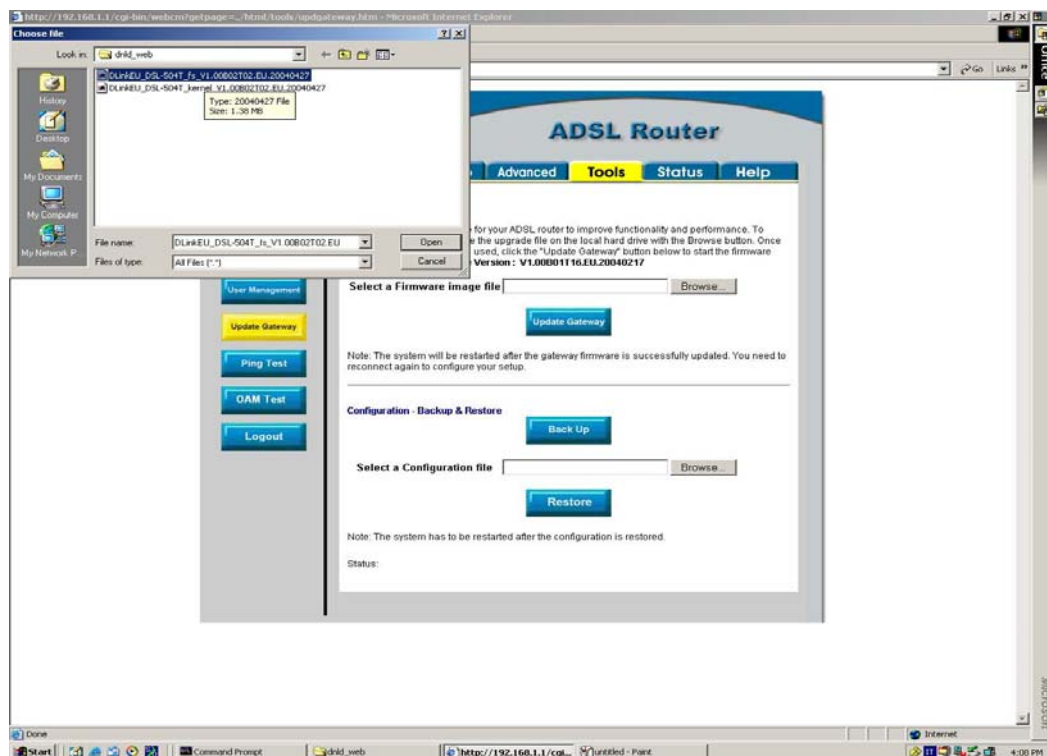


Nota : nel caso in cui non apparisse la pagina principale del menu di configurazione del dispositivo, digitare manualmente nel campo indirizzo <http://192.168.1.1> per aprire la pagina presente

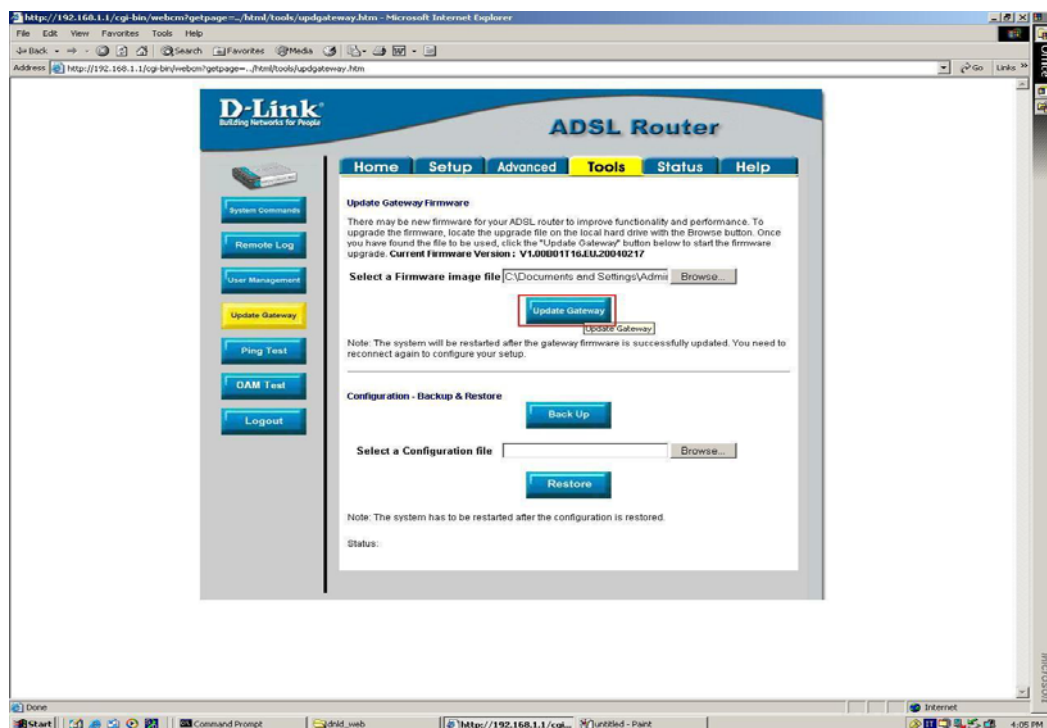
Selezionare nuovamente il menu **TOOLS** → **UPDATE GATEWAY**



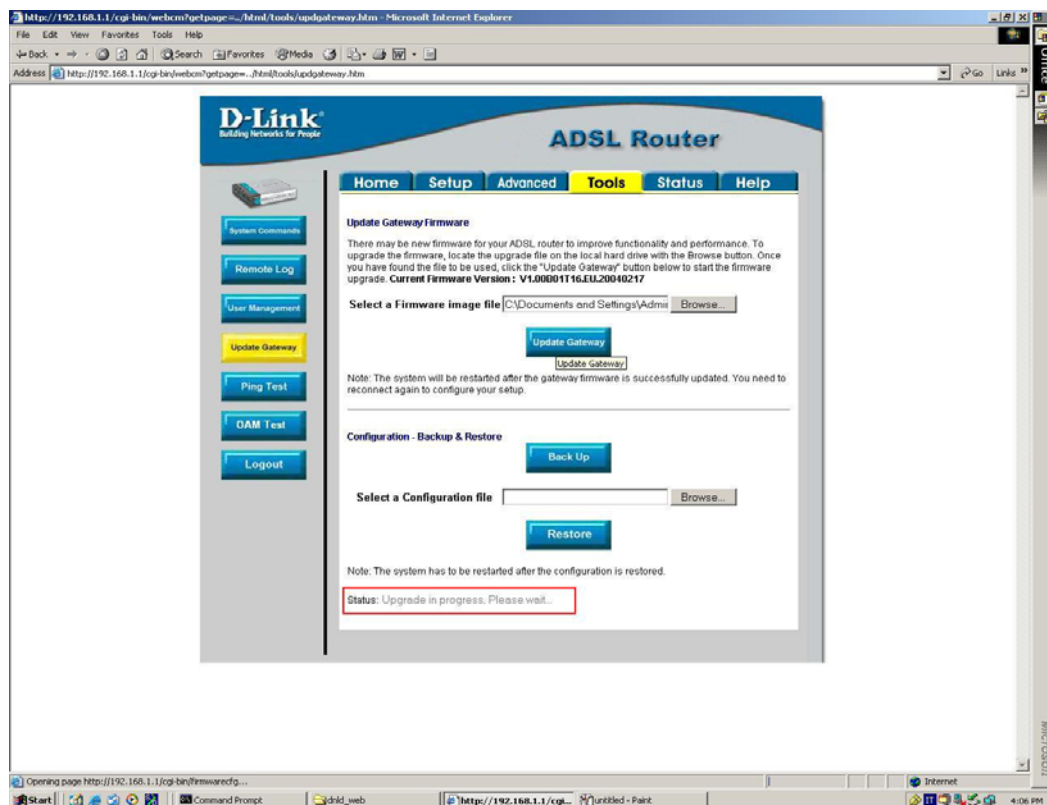
Cliccare sul tasto **BROWSE** e scegliere il primo dei due file per eseguire l'aggiornamento. Il primo file da scegliere è quello contenente la dicitura **"fs"**. Cliccare sul tasto **OPEN** per chiudere la finestra.



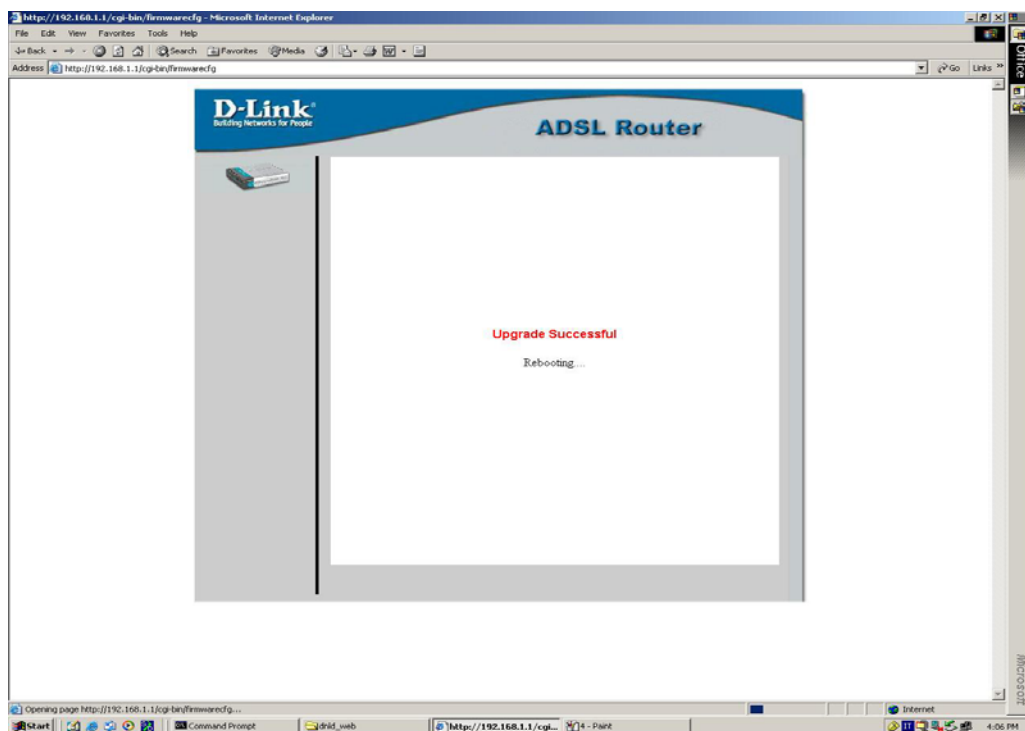
Cliccare sul tasto UPDATE GATEWAY per dare inizio alla operazione di aggiornamento



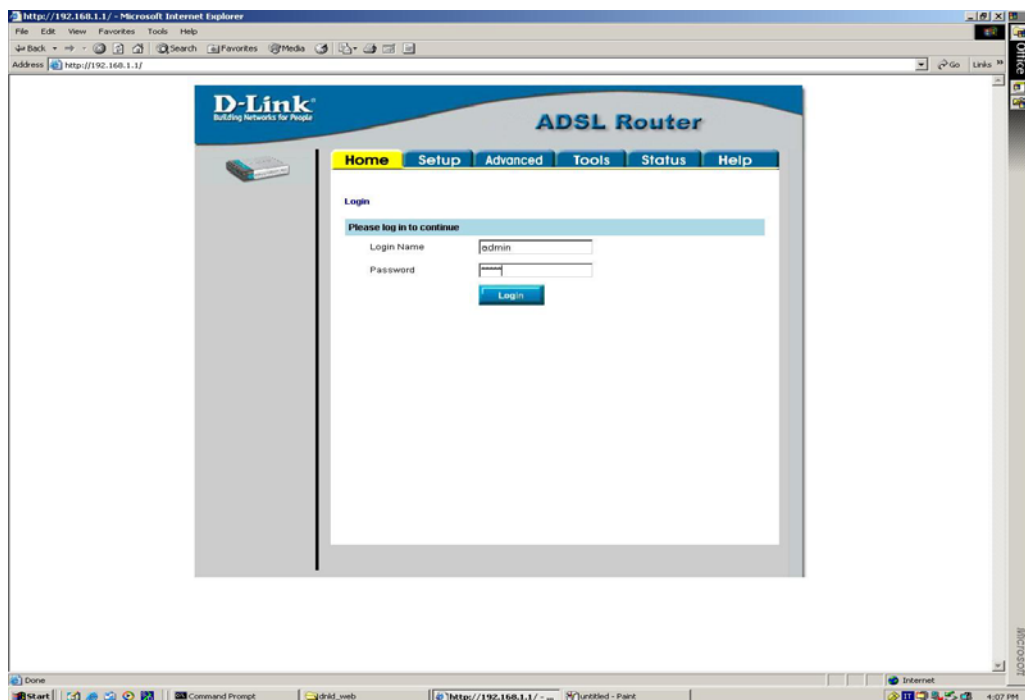
Attendere qualche istante perché l'aggiornamento del firmware venga completato



Al termine dell'aggiornamento, il dispositivo eseguirà un riavvio automatico

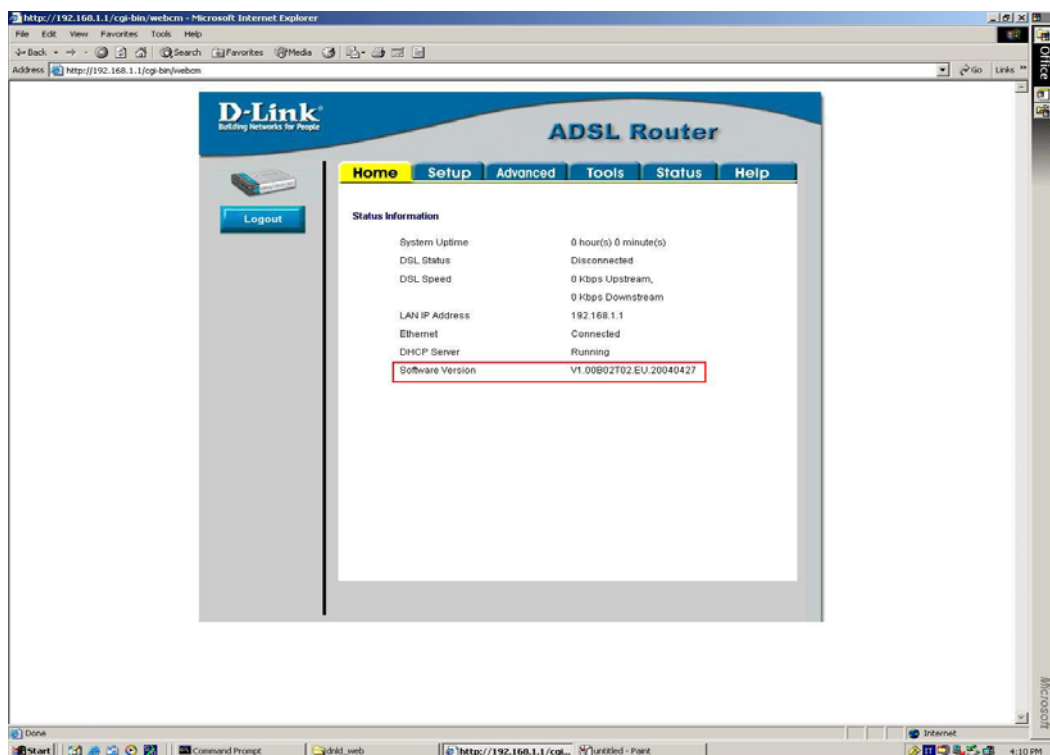


Terminato il riavvio del dispositivo, comparirà la pagina principale del menu di configurazione. Inserire user e password per l'accesso al menu di configurazione.



Nota : nel caso in cui non apparisse la pagina principale del menu di configurazione del dispositivo, digitare manualmente nel campo indirizzo <http://192.168.1.1> per aprire la pagina presente

Una volta eseguito il login, nella pagina home è possibile verificare la versione di firmware caricata nel dispositivo



La procedura di aggiornamento firmware è così terminata in modo corretto.

RIPRISTINO DELLA CONFIGURAZIONE DI FABBRICA (FACTORY DEFAULT)

L'aggiornamento del firmware sul dispositivo non comporta la perdita della configurazione dei parametri per il collegamento alla linea ADSL né degli altri parametri personalizzati secondo le esigenze dell'utente

Si consiglia, eventualmente, di eseguire una operazione di factory reset per riportare il dispositivo alle condizioni di fabbrica e in successione il ripristinare la configurazione del dispositivo precedentemente salvata .

Per eseguire Il ripristino della configurazione di fabbrica (factory default) sul dispositivo si può procedere in due modalità:

- tramite pulsante di reset posizionato nella parte posteriore del dispositivo
- tramite menu di configurazione via interfaccia web

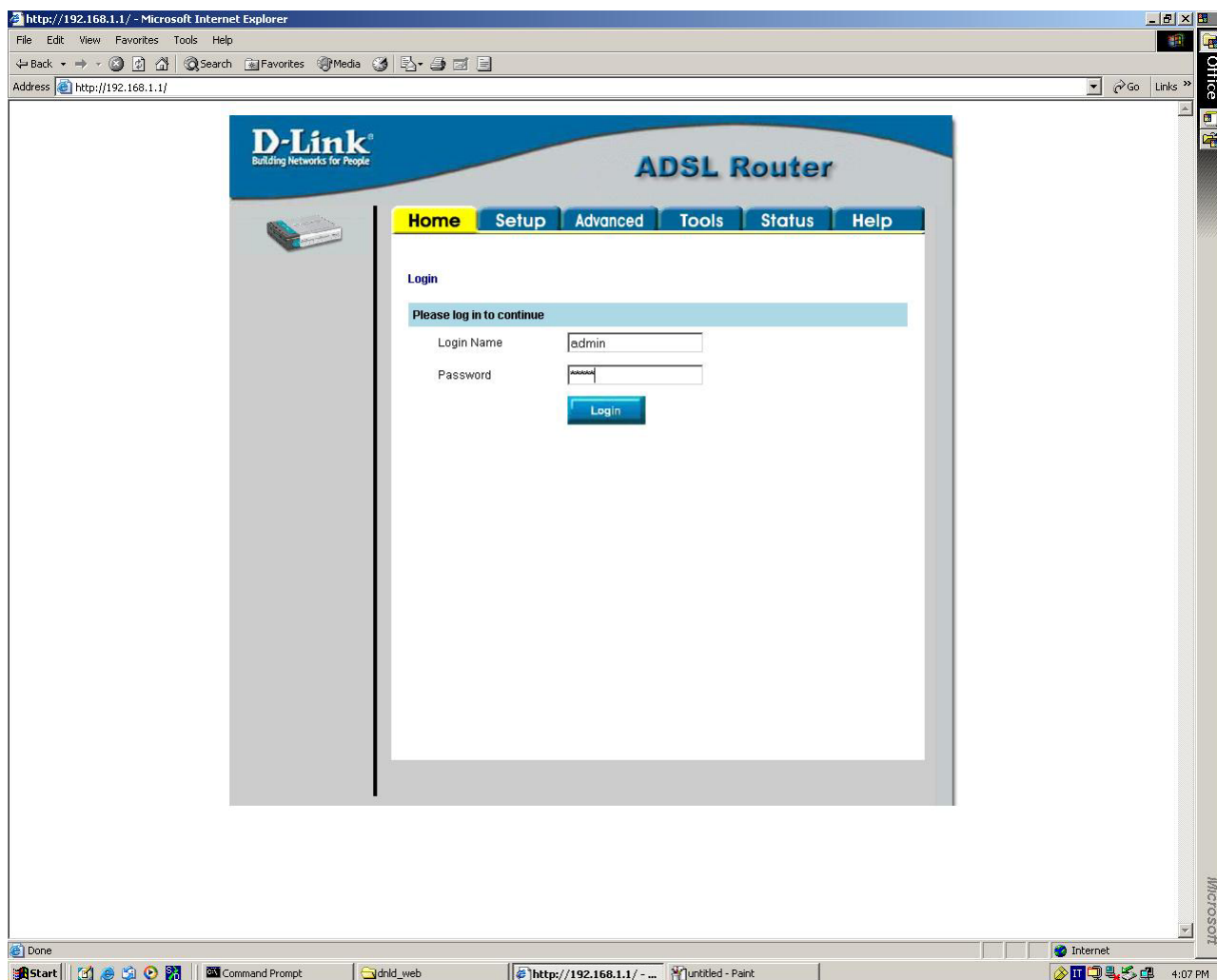
Ripristino della configurazione di fabbrica (factory default) tramite pulsante di reset

Per ripristinare il dispositivo alla configurazione di fabbrica (factory default) tramite il pulsante di reset, procedere come segue :

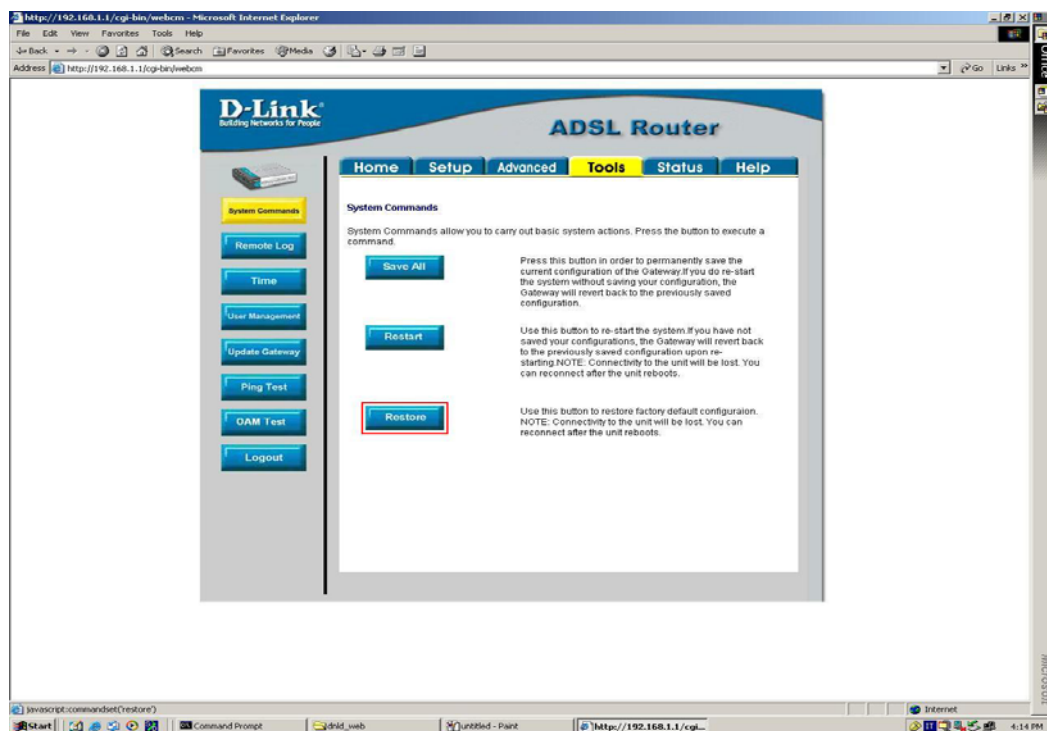
- ❖ Disconnettere il cavo Ethernet RJ45 dal dispositivo
- ❖ Disconnettere il cavo ADSL RJ11 dal dispositivo
- ❖ Mantenere il dispositivo collegato al trasformatore di corrente
- ❖ Mantenendo collegato il dispositivo al trasformatore di corrente, con una punta di una graffetta o di un piccolo cacciavite premere per circa 10 secondi il pulsante di reset
- ❖ Mantenere il pulsante di reset premuto fino a che il LED status non si spegne
- ❖ Non appena il LED status si spegne, togliere la punta di graffetta o di piccolo cacciavite dal pulsante di reset
- ❖ Il dispositivo si riavvierà in automatico ed avrà ripristinato la configurazione di fabbrica (factory default). Il LED status tornerà a lampeggiare segnalando il funzionamento corretto del dispositivo

Ripristino della configurazione di fabbrica (factory default) tramite menù di configurazione via interfaccia Web

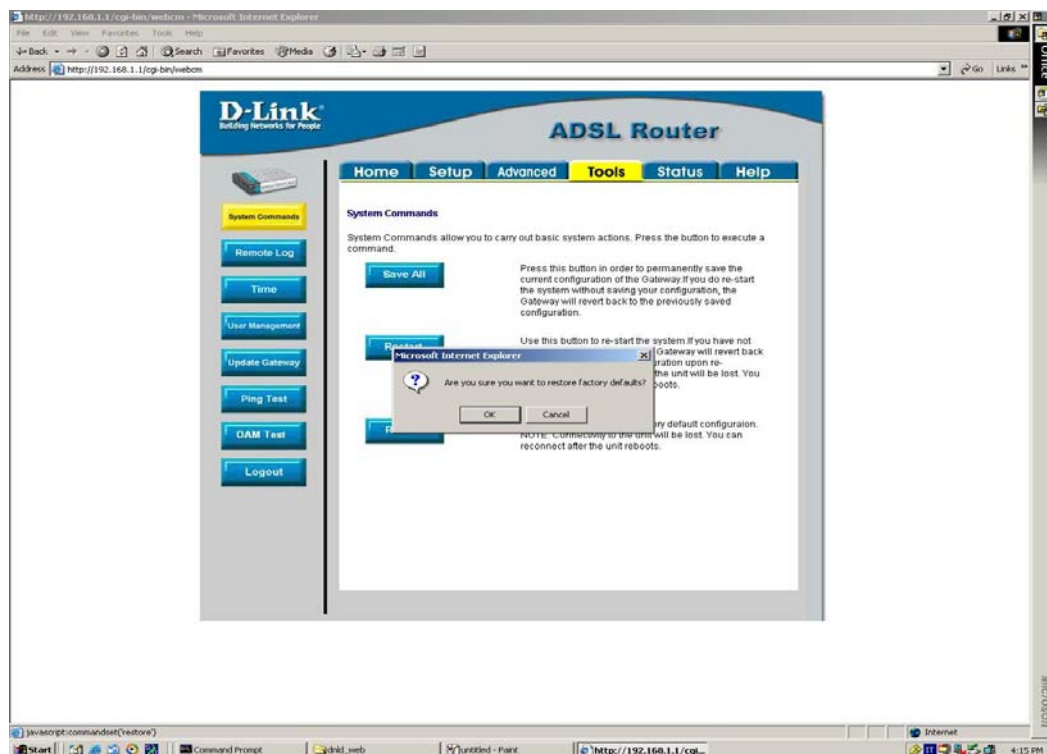
Per accedere al menù di configurazione del dispositivo, aprire il browser Internet e digitare nel campo indirizzo la seguente URL <http://192.168.1.1>. Inserire user e password per l'accesso alla pagina principale del menu di configurazione del dispositivo



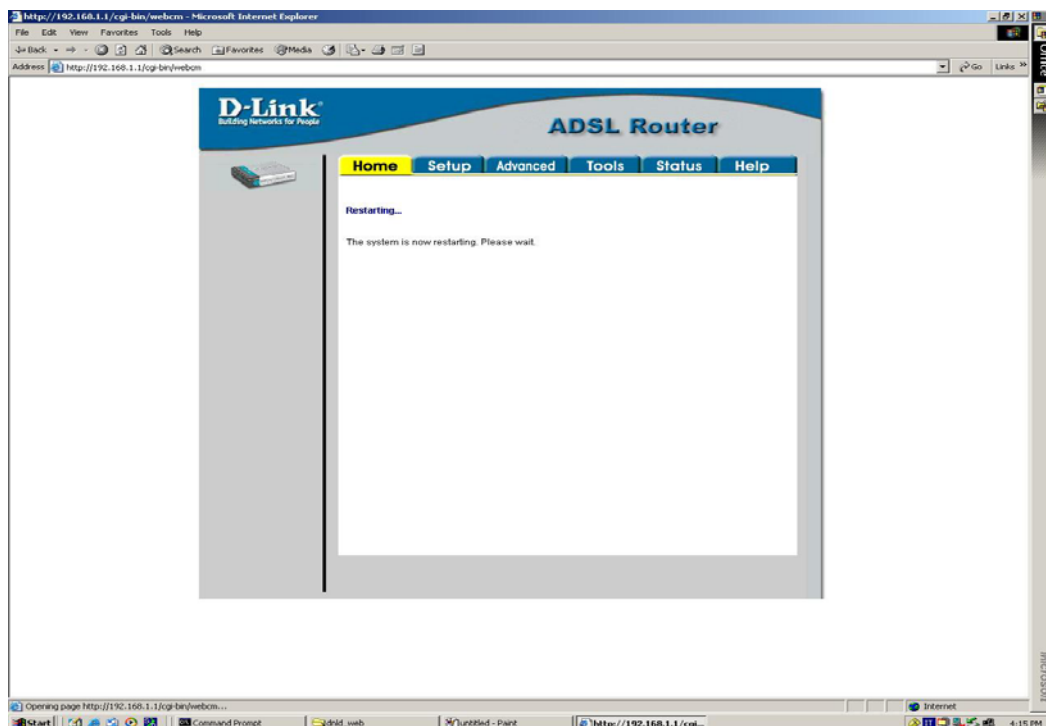
Cliccare il menù **TOOLS** → **SYSTEM COMMAND**. In seguito Cliccare sul tasto **RESTORE**



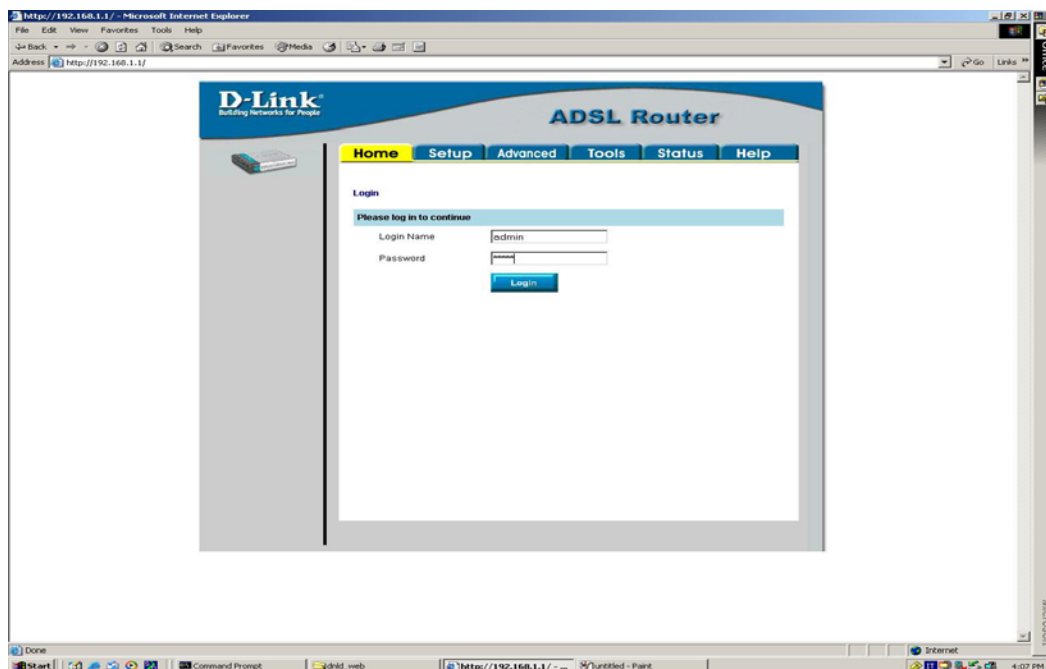
A video apparirà il seguente il messaggio **“Are you sure you want to restore factory defaults?”**
Premere OK per continuare



Il dispositivo ripristinerà la configurazione di fabbrica (factory default). Attendere qualche istante, il dispositivo eseguirà un riavvio automatico



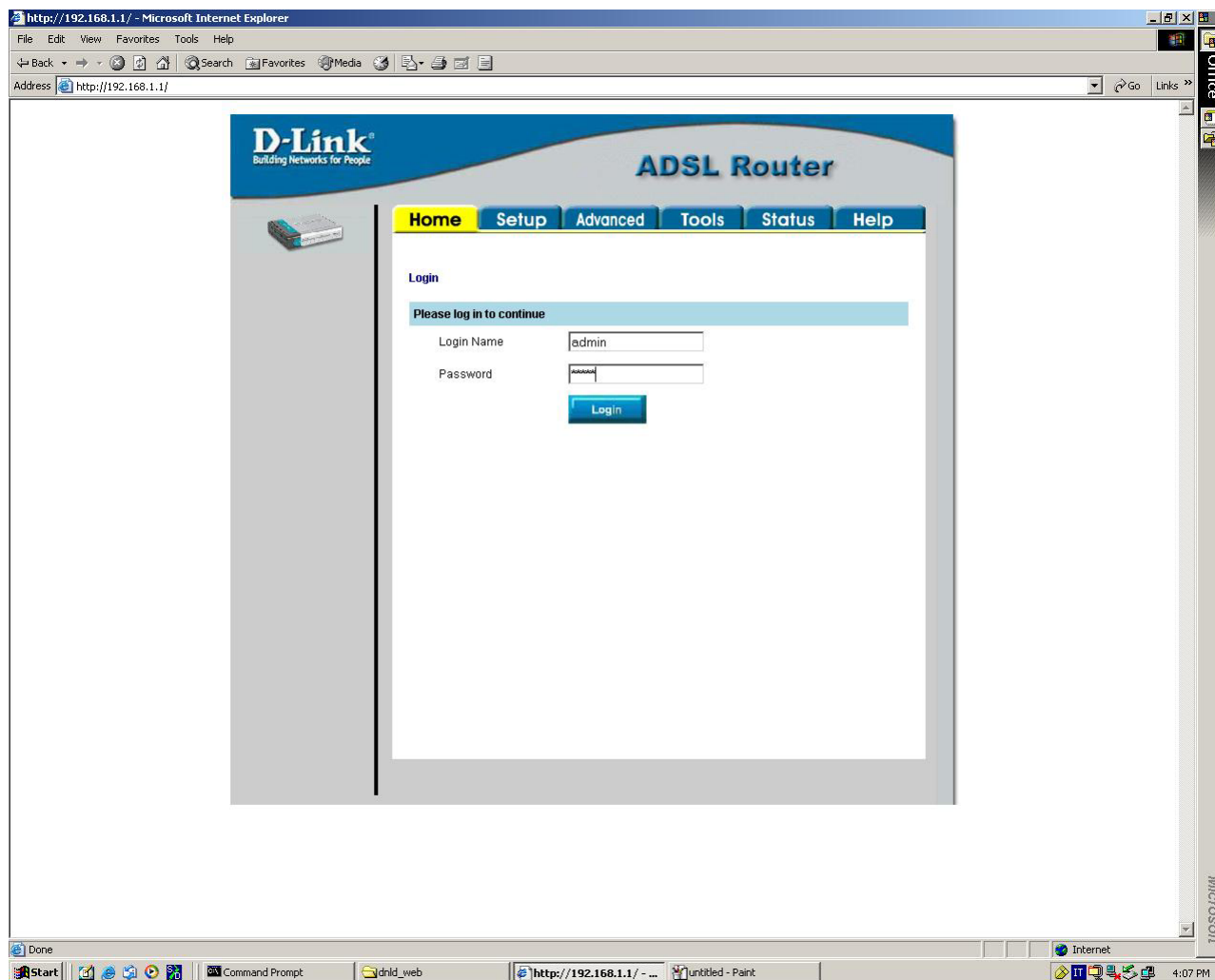
Terminato il riavvio del dispositivo, comparirà la pagina principale del menu di configurazione. Inserire user e password per l'accesso al menu di configurazione.



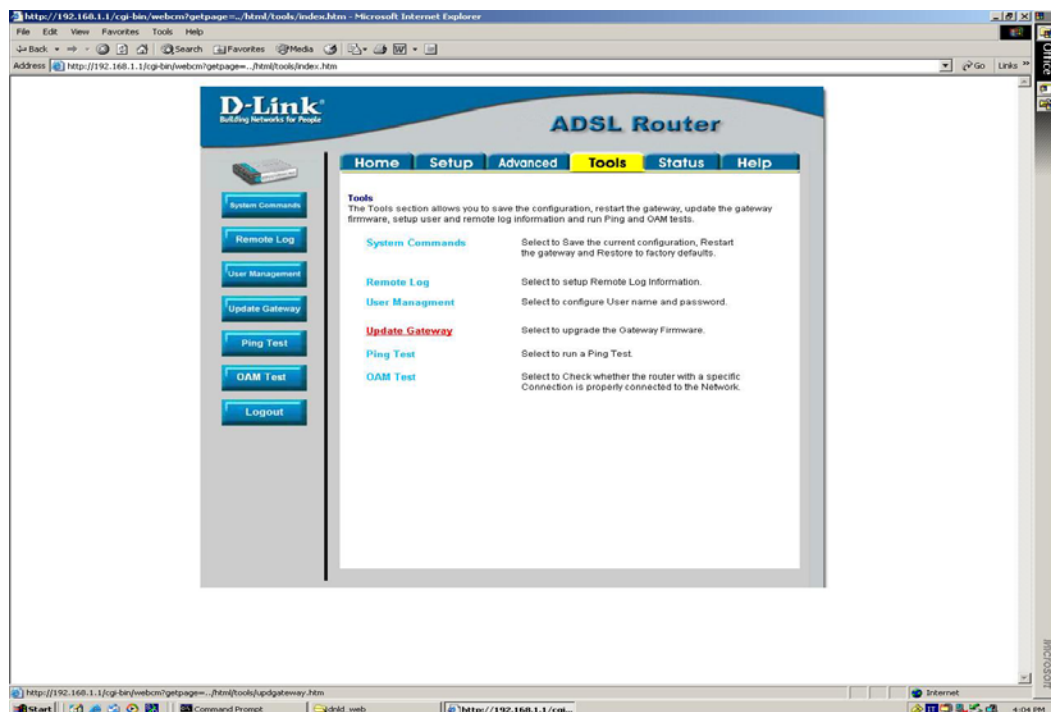
Nota : nel caso in cui non apparisse la pagina principale del menu di configurazione del router, digitare manualmente nel campo indirizzo <http://192.168.1.1> per aprire la pagina presente

RIPRISTINO DELLA CONFIGURAZIONE CORRENTE IN USO SUL DISPOSITIVO

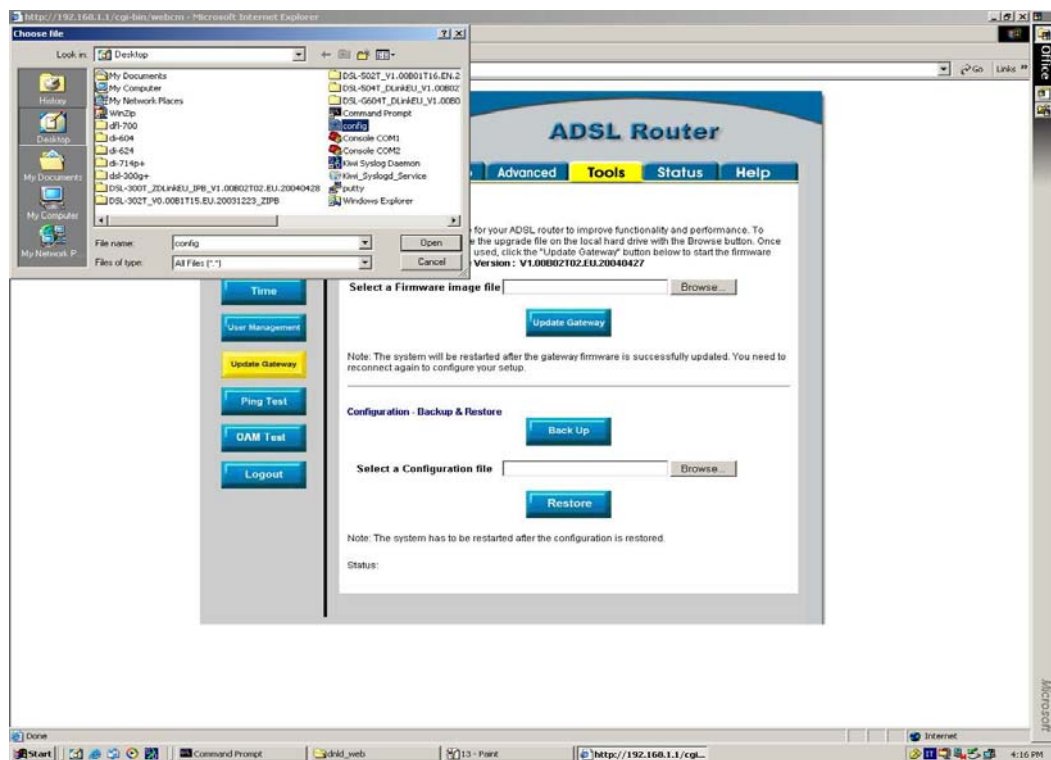
Per accedere al menù di configurazione del dispositivo, aprire il browser Internet e digitare nel campo indirizzo la seguente URL <http://192.168.1.1>. Inserire user e password per l'accesso alla pagina principale del menu di configurazione del dispositivo



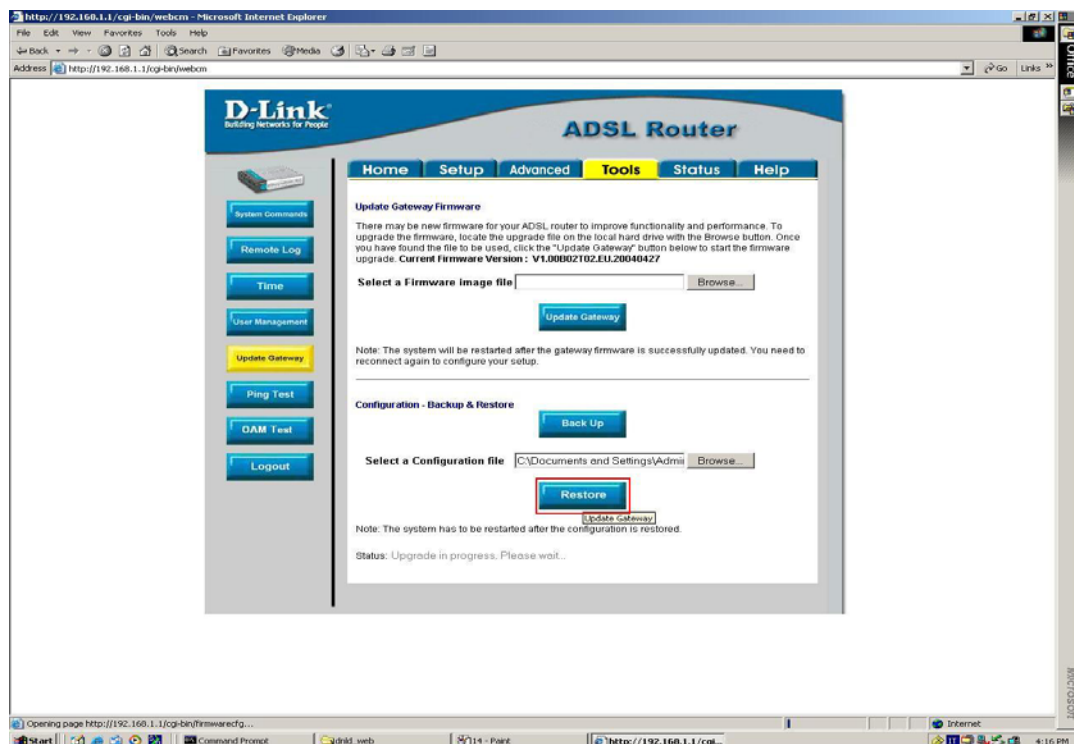
Selezionare nuovamente il menu **TOOLS** → **UPDATE GATEWAY**



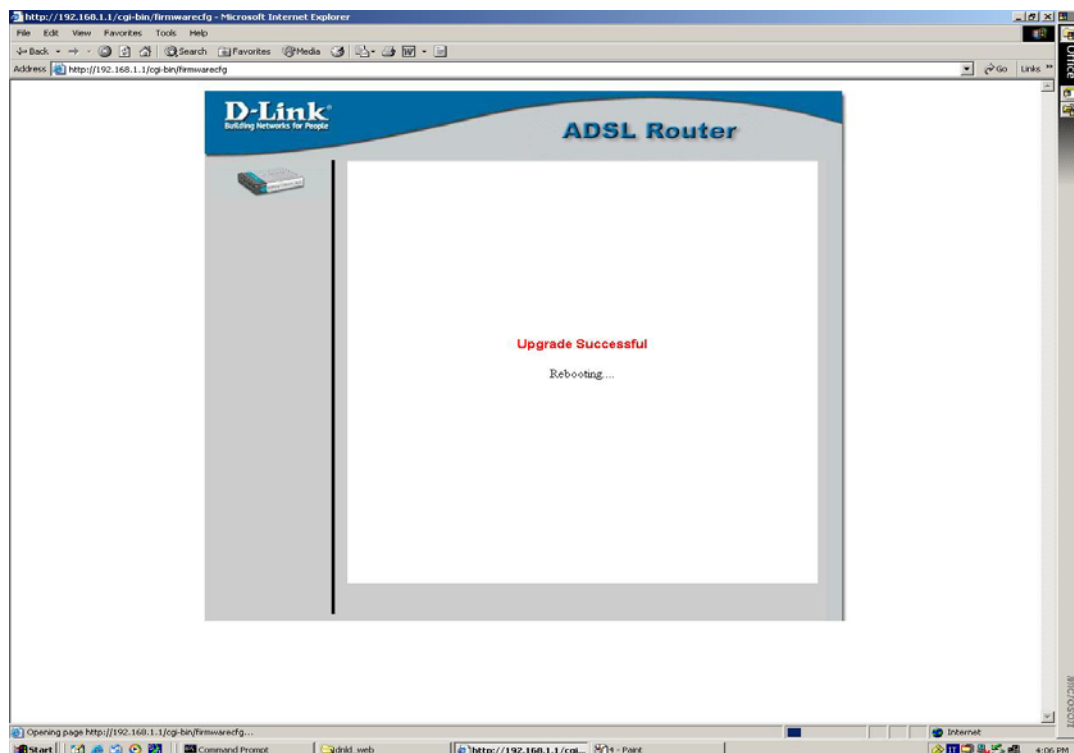
Nella parte relativa a **CONFIGURATION BACKUP & RESTORE** cliccare sul tasto **BROWSE** e scegliere il file **config.xml** precedentemente salvato. Cliccare su **OPEN** per chiudere la finestra



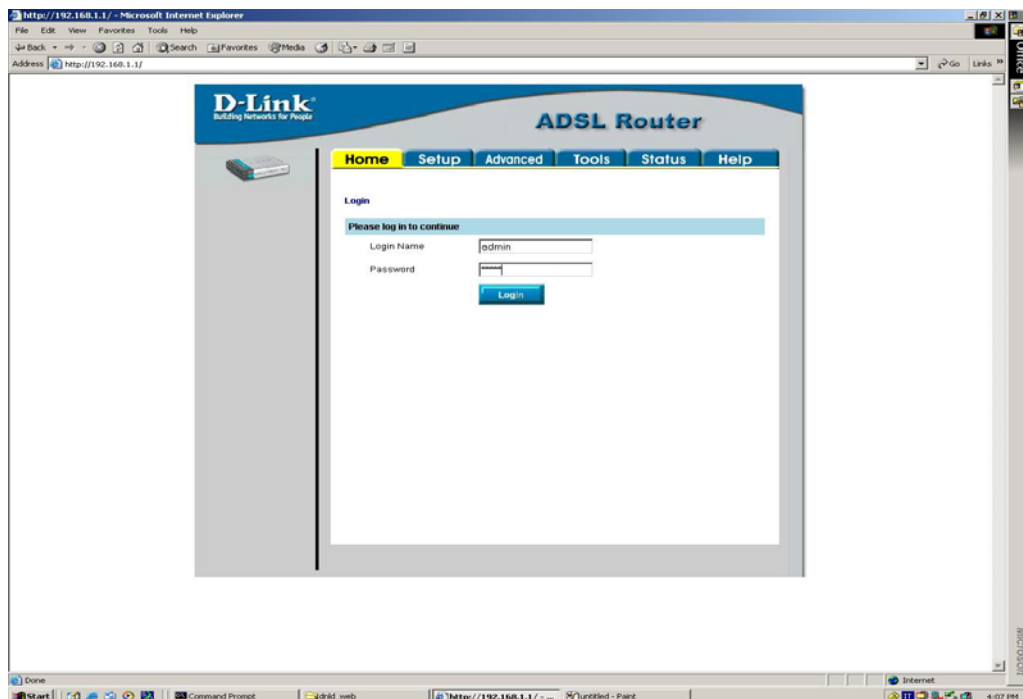
Cliccare sul tasto RESTORE per ripristinare la configurazione personalizzata del dispositivo precedentemente salvata



Al termine dell'aggiornamento, il dispositivo eseguirà un riavvio automatico



Terminato il riavvio del dispositivo, comparirà la pagina principale del menu di configurazione. Inserire user e password per l'accesso al menu di configurazione.



Nota : nel caso in cui non apparisse la pagina principale del menu di configurazione del dispositivo, digitare manualmente nel campo indirizzo <http://192.168.1.1> per aprire la pagina presente